



(於百慕達註冊成立之有限公司)

(股份代號: 1229)

環境、社會及

管治報告

2022/23

# 目錄

關於本集團 .....	2
關於本報告 .....	2
可持續發展管治 .....	4
持份者溝通及重要性評估 .....	9
以人為本 共建專業團隊 .....	12
盡責管理 保障合規營運 .....	18
保護環境 貢獻雙碳目標 .....	24
關愛社會 創造美好家園 .....	32
附錄 .....	33

## 關於本集團

南南資源實業有限公司(「南南資源」或「本公司」，連同其附屬公司統稱「本集團」)專注於煤炭資源開採及銷售業務，主要針對中華人民共和國(「中國」)新疆維吾爾自治區(「新疆」)的煤炭資源進行開採及銷售。與此同時，本集團進一步開拓其業務範圍，展開了可再生能源及資訊科技服務業務，覆蓋香港等地區。

展望未來，本集團將向多元化的營運方向發展，豐富其業務及服務範疇。

## 關於本報告

為維持全面及可持續的營運模式和監管機制，本集團致力管理自身可持續發展相關的事宜及表現。本集團通過發佈環境、社會及管治報告(「本報告」)披露可持續發展相關的承諾、方針和表現，並讓持份者更加了解本集團的可持續發展進程和發展方向。本報告以中、英文撰寫，可於香港聯合交易所有限公司(「聯交所」)及本公司網頁([www.nannanlisted.com](http://www.nannanlisted.com))中查閱。

### 報告範圍

本報告覆蓋本集團於2022年4月1日至2023年3月31日期間(「本報告期」)的主要收益來源，為位於新疆的凱源煤礦的煤炭資源開採及銷售業務營運。本集團會持續檢視自身表現，適時調整或擴大報告範圍，以提升披露內容的質量。

## 報告原則

本報告根據《香港聯合交易所有限公司證券上市規則》附錄二十七《環境、社會及管治報告指引》（「《指引》」）列明的匯報規定編制，並以當中的四大匯報原則（即重要性、量化、平衡及一致性）為基礎，披露相關數據及資料。

重要性	本集團邀請內部及外部持份者參與問卷調查，以識別相關重要議題，並於本報告中詳細披露重要議題。
平衡	本集團遵守不偏不倚及公正公開的原則，並按此原則撰寫本報告。
量化	本集團在可行的情況下，以量化的方式披露自身營運及可持續發展表現。
一致性	除非特別說明，本報告的數據統計方式與以往一致。

## 確認及批准

本報告披露的資料均來自本集團的正式文件及統計數據，並已於2023年6月27日獲董事會確認及批准。

## 意見反饋

本集團重視不同持份者的寶貴意見，並相信其回饋有助提升可持續發展表現。如閣下對本報告或本集團的可持續發展相關事宜有任何意見或疑問，歡迎透過以下方式與本集團聯絡：

電話：(852) 3845 5790

傳真：(852) 2110 1907

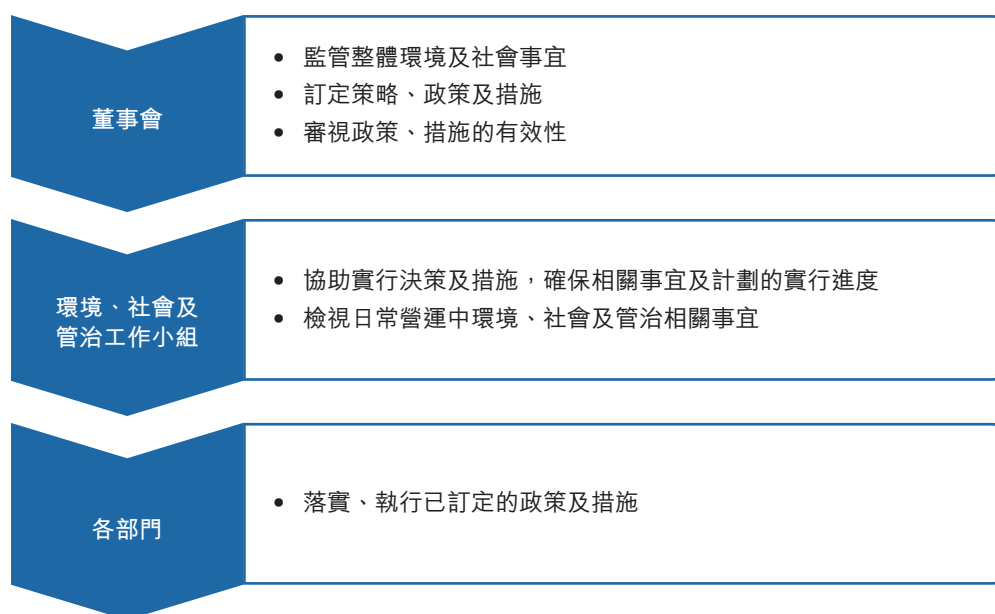
電郵：info@nannanlisted.com

## 可持續發展管治

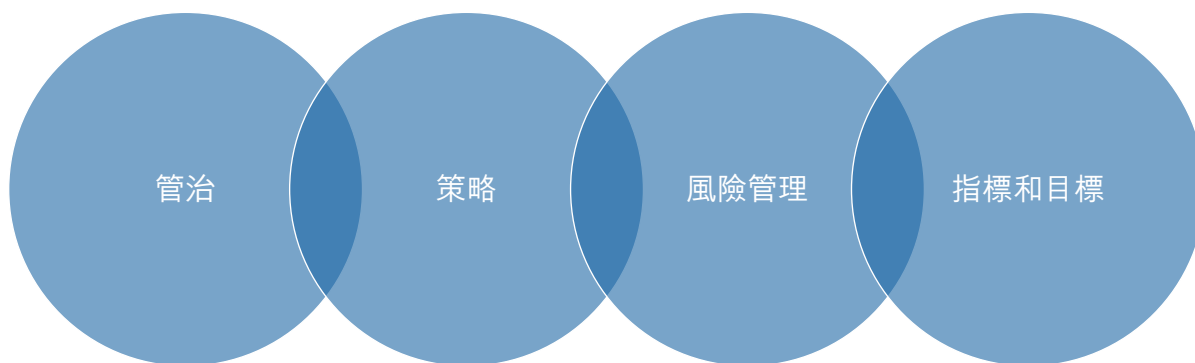
全球對可持續發展的關注度有增無減，本集團同樣重視相關事宜，並致力將可持續發展理念融入日常營運及策略中。作為本集團的領導者，董事會負責監管可持續發展相關事宜，同時將相關議題體現於營運及決策過程中。本集團正在就可持續發展及相關策略開展討論，並逐步訂立相關目標，為本集團未來的營運提供具體方向，持續調整及完善相關政策及措施。

### 管治架構

本集團已訂立明確的管治架構，監管可持續發展及氣候變化等事宜，以達到有效的管理。在董事會的帶領及指導下，本集團已成立環境、社會及管治工作小組，該小組由董事會領導，並由礦區總工、行政部、財務部及總經理出任小組成員，以執行與可持續發展相關的決策及措施，同時定期向董事會匯報進程，以確保有關事宜的實行和有效性。董事會根據其報告內容，檢視相關政策及措施的有效性，並適時提供意見。



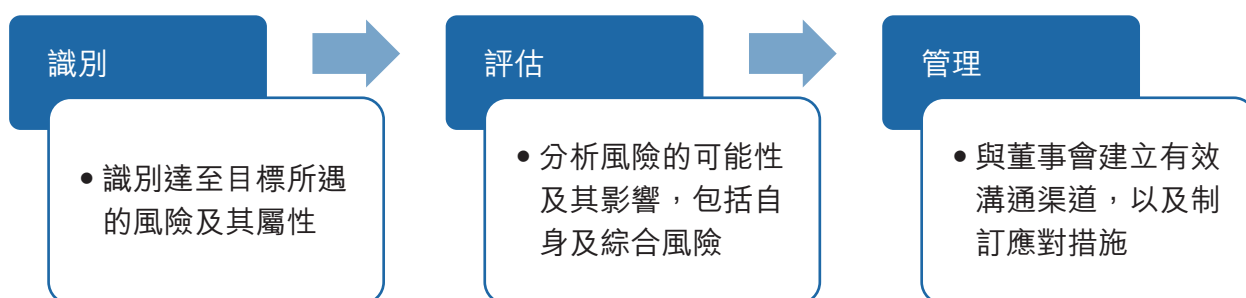
為完善可持續發展管治體系，本集團已參考氣候相關財務揭露專案小組 (Task Force on Climate-related Financial Disclosures, 簡稱「TCFD」) 的建議，針對氣候變化的管理明確四大工作範疇，以協助集團在不同方面進行規管及制訂策略及措施。



- 建立有效的氣候變化管治架構
- 成立可持續發展委員會，將氣候變化管理及評估明確在管治架構當中
- 定期向董事會提供氣候變化相關資訊及重大事宜
- 將氣候變化相關風險和機遇因素及評估結果納入營運當中
- 制定氣候變化策略
- 針對自身氣候變化策略和決策，定期與內部及外部持份者溝通
- 通過情境分析進行詳細的氣候變化相關風險和機遇量化評估，了解其重要性及營運和財務影響
- 因應風險的影響程度和重要性訂定適當的應對方案
- 向員工提供相關培訓，提高風險意識和能力
- 制訂和披露評估及管理風險及機遇相關關鍵指標
- 完善數據收集系統，供日後趨勢分析和比較
- 制訂目標及相應行動方案

## 風險管理

為減少對業務營運帶來的危機，本集團建立了有效的風險管理體系，以協助董事會識別、評估及管理風險和機遇，達致全面及可持續的營運。董事會根據內部審計計劃，每半年對風險管理及內部監控系統進行評估，進一步就重大風險性質及程度的改變和應對能力、系統的覆蓋範圍及管理質量進行評估，確保其有效性。



於本報告期，本集團已識別及管理環境、社會及管治相關的風險，並向董事會匯報，供其審視及制訂監管方案。本集團已為有關機遇及風險開展內部討論及分析，以減低相關風險的影響，並把握機遇。

風險	描述	集團應對
<b>策略</b>		
災難性風險	突發破壞性的風險難以預料，正如新冠病毒疫情影響員工健康及企業運作效率，並導致供應鏈不穩定等問題，均為企業業務營運帶來挑戰。	本集團為特殊緊急情況制訂定緊急救援指引，保障員工安全。同時，本集團加強營運點的清潔消毒，以及提供消毒酒精等物資，確保工作場所及個人衛生。
低碳經濟轉型	全球正在轉型至低碳經濟，國家同時加快能源轉型和政策調整，以清潔及可再生能源技術取代傳統能源。若企業未能及時回應政府政策、法規、科技及市場結構的變化，可能對經營穩定性和盈行能力造成不良影響。	本集團開展可再生能源及資訊科技服務業務，並制定排放物及資源使用的政策及措施，以減少不必要的排放。



風險	描述	集團應對
<b>營運</b>		
職業安全	若在開採中發生意外，加上員工的安全意識不足，或會導致員工受傷，嚴重則導致永久傷害或死亡。	本集團針對危急情況制定緊急救援指引，並訂立相應監管系統，以有效減低生產意外帶來的影響。同時，為提升員工的安全意識，本集團定期舉辦由專業技術人員教授的職業安全課程，並要求所有員工參加考核。此外，本集團於每月進行三次安全大檢查，並召開安全檢查現場會，以分析檢核情況，並作出改善措施。
人力資源	隨著煤礦業安全生產科技發展和應用，企業對相關技術人員的需求將增加。若未能為員工提供相應知識和技能轉移／提供培訓，則可能面對重要技術人員短缺的風險。	本集團的行政部會根據員工需求及實際情況訂立培訓計劃，並與各部門負責人討論相關安排，確保為員工提供最合適的專業課程。
社區關係	國家政策規定，煤炭行業需要適時向社會披露，接受社會監督，以達成信用監管的要求。若企業未符合政策標準、發生重大事故及違規行為，將面臨聲譽受損、訴訟、罰款等風險，甚至被列入黑名單，對企業營運及財務造成不良影響。	本集團強化信息披露，加強與持份者的溝通及關係管理，以保障持份者的知情權。

風險	描述	集團應對
<b>合規</b>		
環境政策收緊	由於煤炭行業的營運中難免對環境及天然資源產生影響，政府以更嚴謹的環保政策監管，以配合煤炭綠色開發與清潔高效利用的發展方向。煤炭企業將增加清潔技術及排放管理的成本，導致合規成本及進入市場門檻增加。	本集團密切關注政策和法規變化情況，以及時達成合規要求。同時，本集團積極開展節能減排行動，盡力在運營過程中減少對環境的破壞。
舞弊	在財務及管治方面，若出現財務造假行為及腐敗行為等，將會損害企業利益和聲譽、股東價值減少、政府監管處罰等後果。	本集團制定了明確的舉報機制，減低違規行為帶來的影響。同時，本集團為員工及董事提供反貪污培訓活動，以培養其反貪意識。

## 持份者溝通及重要性評估

### 溝通渠道

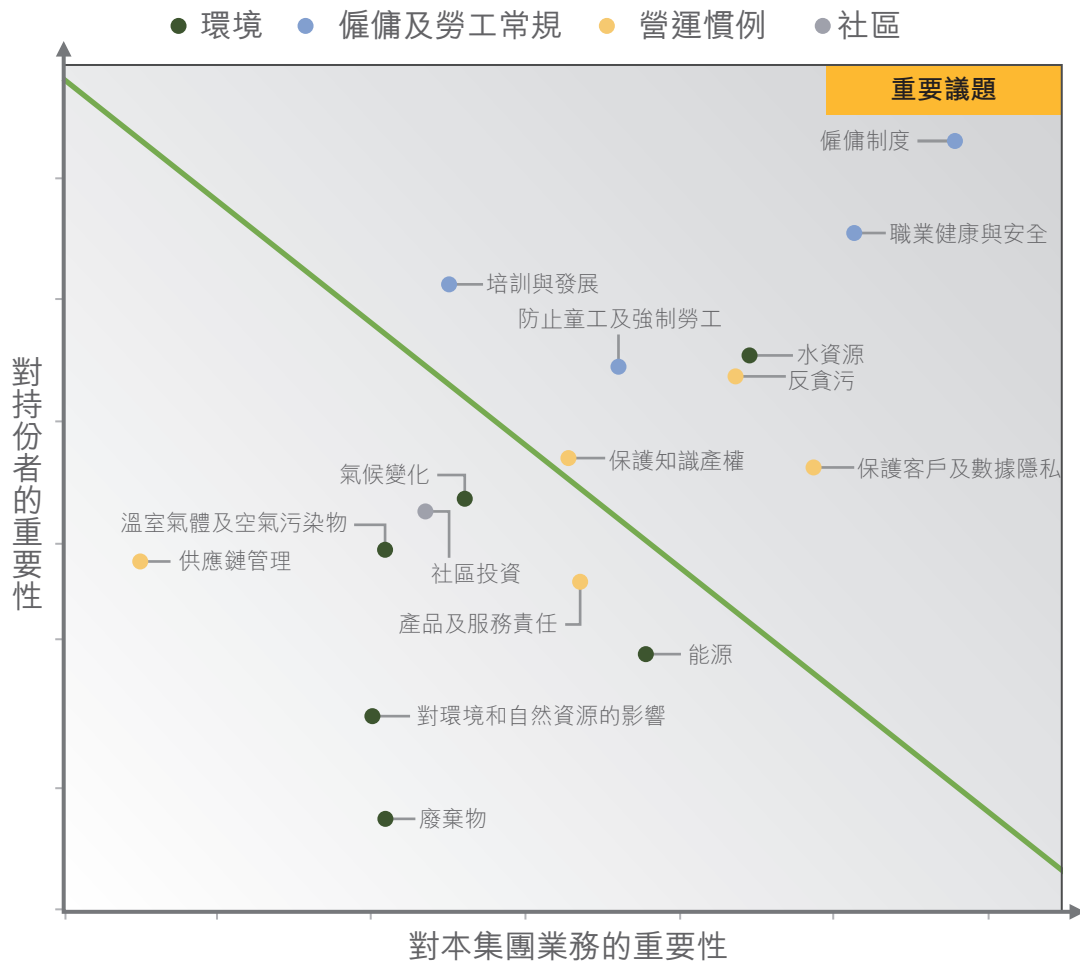
持份者的參與及支持對實現可持續發展至關重要。本集團積極與內部及外部的持份者保持良好及有效的溝通渠道，以協助制訂可持續發展策略及目標。本集團通過以下溝通渠道與各持份者保持溝通，並吸納各方意見，以完善可持續發展事宜的管理。

持份者組別	溝通渠道
員工	<ul style="list-style-type: none"> <li>• 員工活動</li> <li>• 績效考核</li> <li>• 舉報程序</li> </ul>
供應商	<ul style="list-style-type: none"> <li>• 供應商審核</li> </ul>
股東及投資者	<ul style="list-style-type: none"> <li>• 股東大會</li> <li>• 財務報告</li> </ul>
客戶	<ul style="list-style-type: none"> <li>• 客戶溝通程序</li> <li>• 問卷調查</li> </ul>

### 重要性評估

於本報告期，本集團透過專業顧問通過以下步驟進行持份者溝通及重要性評估，識別對本集團及持份者的重要議題：

識別相關議題	專業顧問按聯交所《指引》、同行慣例及過往持份者溝通的結果，識別16項與本集團業務相關的議題，涵蓋「環境保護」、「僱傭及勞工常規」、「營運慣例」及「社區」四大範疇。
收集持份者意見	邀請內部及外部持份者參與問卷調查，就16項議題進行重要性評分。本集團共收集到119份有效回應。
分析重要議題	專業顧問整合持份者的評分進行重要性分析，識別共8項重要議題。
確認重要議題	重要性矩陣及分析結果由本集團董事會討論並確認。



重要議題	其他議題
僱傭制度	產品及服務責任
職業健康與安全	氣候變化
水資源	能源
反貪污	社區投資
保護客戶及數據隱私	溫室氣體及空氣污染物
防止童工及強制勞工	對環境和自然資源的影響
培訓與發展	供應鏈管理
保護知識產權	廢棄物

是次重要性議題的結果與上年度大致相同，以「僱傭及勞工慣例」的議題為主，而水資源亦再一次被識別為重要議題。今年新增的重要議題為反貪污、保護客戶及數據隱私、保護知識產權等有關營運慣例的議題。按照重要性原則，本報告將會涵括所有重要議題的政策、措施及表現。

## 以人為本 共建專業團隊

人才是企業發展和達至有效的可持續營運模式的關鍵，本集團珍視員工的付出，為回報其貢獻，本集團致力為員工建構安全、健康的工作環境，並提供不同的培訓，激發員工潛能。同時，本集團建立了完善的僱傭體系，以保障員工的福祉。

### 政策一覽

《員工組織管理制度》

《煤礦礦區安全與生產內控管理制度》

### 職業安全及健康

本集團重視員工在工作中的安全及健康，並制定了一系列政策及監管系統，以降低引發意外的機會，提高職業安全水平。為保障礦區工作員工的身心健康，本集團為其提供年度身體檢查。復工、復產、行管部門等員工及部門亦會進行職業健康及安全核查，以確保員工健康。本集團亦已針對火災、水透及塌陷等危急情況，制定緊急救援指引，以保障員工的個人安全。

本集團建立了安全管理體系，開展不同方面的安全工作，以保障員工免受職業安全危害。

### 安全辦公會議

- 按照安全辦公會議制度，每月舉辦兩次安全會議，並由礦長、副礦長及生產技術人員等員工出席會議，並研究安全生產及技術改善狀況。

### 安全隱患檢查／排查

- 於每月進行三次安全大檢查，檢測邊坡道路、煤礦運輸通道及機電設備等安全情況；及
- 召開安全檢查現場會，以分析安全管理情況，並就已識別的問題作出改善。

### 災害預防／重大危險源檢測

- 定期檢驗邊坡穩定性並制訂穩定措施；
- 定期更換或維修礦區設備及滅火器，並建立防火及滅火系統；及
- 定期檢查排水設備。

### 安全教育培訓

- 員工每月須參與涵蓋職業健康與安全相關法例法規的安全教育學習；及
- 聘請專業技術人員教授職業安全課程，並要求所有員工參加考核，以確保其擁有足夠安全意識。

### 案例分享：工作場所淨化

一個有良好空氣和水質的辦公環境不僅可以提高員工的工作效率和生產力，還可以減少健康風險。為保障員工的健康，本集團在新辦公樓內安裝了淨水處理系統及新風系統。

本集團選用反滲透純水機，可以去除水中的有害物質和污染物。淨水處理系統有效去除原水中含有的泥沙、鐵鏽、膠體物質、懸浮物，色素、異味、生化有機物，降低水的餘氨值及農藥污染等有害的物質，減少員工因飲用不乾淨的水而引起的健康問題。

此外，本集團在新辦公樓安裝了新風系統，通過送風系統和排風系統來達到空氣淨化的效果。新風系統有效地排除室內各種細菌、病毒和污染物，從而提高空氣質量。新風系統亦可以降低室內濕度，減少霉菌和蟎蟲的滋生，從而提高辦公環境的整體舒適度。

### 僱傭管理

為挽留內部人才及吸引外部人才，本集團建立了完善的僱傭制度，並制定一系列規章制度，列明僱傭相關的制度及措施，保障員工權益及義務。

<p><b>招聘、晉升及解僱</b></p>	<ul style="list-style-type: none"> <li>• 部門按需求向行政部作出書面申請，並在獲批准後透過合法途徑進行招聘。招聘會按求職者的過往工作表現、工作態度、職業發展方向等因素進行，絕不容許任何不合規、不公平的招聘；</li> <li>• 部門主管或負責人會就員工表現進行季度考核，並按考核其結果及內部規定調整其薪酬待遇或職位；及</li> <li>• 如果本集團或員工任何一方擬終止僱傭合約，將按程序進行以確保在合法合規的情況下終止僱傭合約。</li> </ul>
<p><b>薪酬及解僱</b></p>	<ul style="list-style-type: none"> <li>• 薪酬由基本工資及崗位工資兩部分組成，並採用月薪制。員工的薪酬會按其表現及考核結果進行調整；及</li> <li>• 如員工多次無故曠工、偽造資料、洩露機密、違反法例法規或其行為對營運構成嚴重的負面影響等，本集團會解除彼等勞動合同。</li> </ul>
<p><b>福利及待遇</b></p>	<ul style="list-style-type: none"> <li>• 員工享有婚假、喪假、計劃生育假、探親假及年假等帶薪或無薪假期；及</li> <li>• 本集團亦為員工提供伙食補貼、出差補貼、話費補貼等福利。若遇員工生日、結婚或喪事等情況，則由行政部負責慰問。</li> </ul>

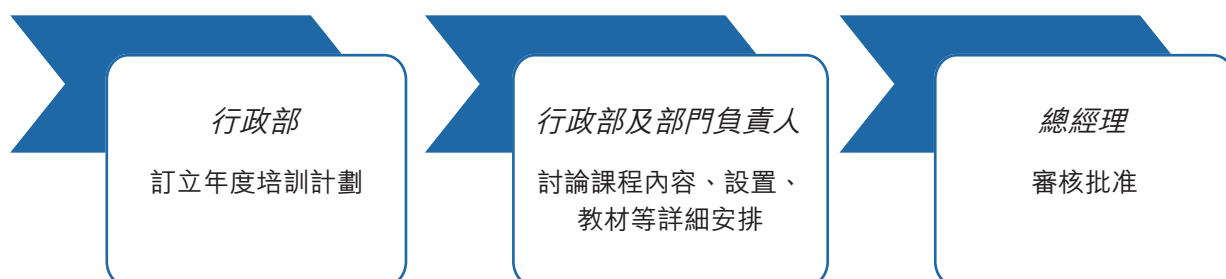


<p><b>多元化、平等機會及反歧視</b></p>	<ul style="list-style-type: none"> <li>• 本集團嚴禁任何歧視行為，所有員工的招聘、解僱、職位調整等事宜均根據其工作表現、技能、態度等因素決定，並不受其性別、性取向、宗教、婚姻狀況等因素影響。如違反其規例，相關處分會按實際情況而定。</li> <li>• 本集團歡迎不同文化背景及民族的人才加入，當中包括新疆省本地籍員工及少數民族、殘疾人士等。於本報告期，本集團僱用6名少數民族員工及2名殘疾人士。</li> </ul>
<p><b>防止童工及強制勞工</b></p>	<ul style="list-style-type: none"> <li>• 在招聘期間，相關負責員工或部門會嚴格審查求職者的個人資料及身份證明文件，嚴禁聘請未滿18歲人士，避免誤聘童工。如發現童工，本集團會馬上終止其職位申請，並將其送往警察局或居住處，以及向相關部門或上司報告；及</li> <li>• 本集團禁止以任何形式強迫員工於非辦公時段工作，包括但不限於威脅、監禁、扣留個人物品或證件，並於僱傭合約及政策中清楚列明員工每週的工作時數及日數。有需要於辦公時段外自願工作的員工須獲審批，並會按其加班工作紀錄，提供相應的補償。如發現強制勞工，本集團會啟動調查程序，並作出相應處分及制訂改善措施。</li> </ul>

於本報告期，本集團共聘用110名員工，當中包括82名男性及28名女性，並沒有聘請其他工作者。

## 培訓及發展

優秀的人才團隊有助於企業的可持續發展，本集團重視員工的培訓及發展，致力打造專業、優質的人才團隊，助力本集團穩健成長。行政部會按各部門的需求及實際情況，制訂年度培訓計劃，以確保相關安排符合市場趨勢及營運狀況。同時，本集團亦會與各部門負責人商討培訓計劃的內容及安排，準備所需的專業課程內容、教材及設備等，為員工安排最合適的課程。



本集團主要為員工提供內部及外部兩類培訓及發展機會，以提升員工的工作能力。與此同時，本集團會為員工進行績效檢測，了解其工作表現及技能，以便制訂合適的培訓計劃或提供指引。

類型	主要培訓活動
內部培訓	<ul style="list-style-type: none"><li>• 入職培訓；</li><li>• 安全教育培訓；及</li><li>• 部門內部工作技能培訓</li></ul>
外部培訓	<ul style="list-style-type: none"><li>• 職業病危害防治培訓；</li><li>• 現場安全管理培訓；及</li><li>• 瓦斯檢測及應用培訓</li></ul>

於本報告期，本集團共為56名員工提供培訓活動，每人平均培訓時間為63.5小時。

## 盡責管理 保障合規營運

為維持業務長期及穩定的營運，本集團嚴格遵守營運所在地的法律法規，並制定了內部規章制度，以確保營運的合規性及可持續性。同時，本集團將反貪污文化融入企業管治，打造廉潔風氣。本集團以謹慎的態度管理供應商，以穩定供應鏈，為客戶提供優質的產品及服務。

### 政策一覽

《無形資產管理制度》

《煤礦礦區安全與生產內控管理制度》

《客戶私隱保護規定》

《銷售合同及銷售流程管理制度》

《檔案管理實施辦法》

《商業秘密保密制度》

《員工組織管理制度》

《採購管理制度》

## 合規管理

本集團明確知悉違反法律法規將會引致罰款、刑罰、執法行動及訴訟等風險，對業務經營、財政及信譽等造成不良影響。為確保營運過程中符合國家及地區的法例法規，本集團定期檢視及管理相關工作。於本報告期內，本集團的合規情況如下：

範疇	議題	法例法規(包括但不限於)	合規情況
環境	排放物	<ul style="list-style-type: none"><li>• 《中華人民共和國環境保護法》</li><li>• 《中華人民共和國水污染防治法》</li><li>• 《中華人民共和國大氣污染防治法》</li></ul>	並無對本集團造成重大影響的相關違法及違規事件
	環境及天然資源	<ul style="list-style-type: none"><li>• 《中華人民共和國環境雜訊污染防治法》</li><li>• 《中華人民共和國固體廢物污染防治法》</li><li>• 《中華人民共和國節約能源法》</li><li>• 《中華人民共和國環境保護稅法》</li></ul>	

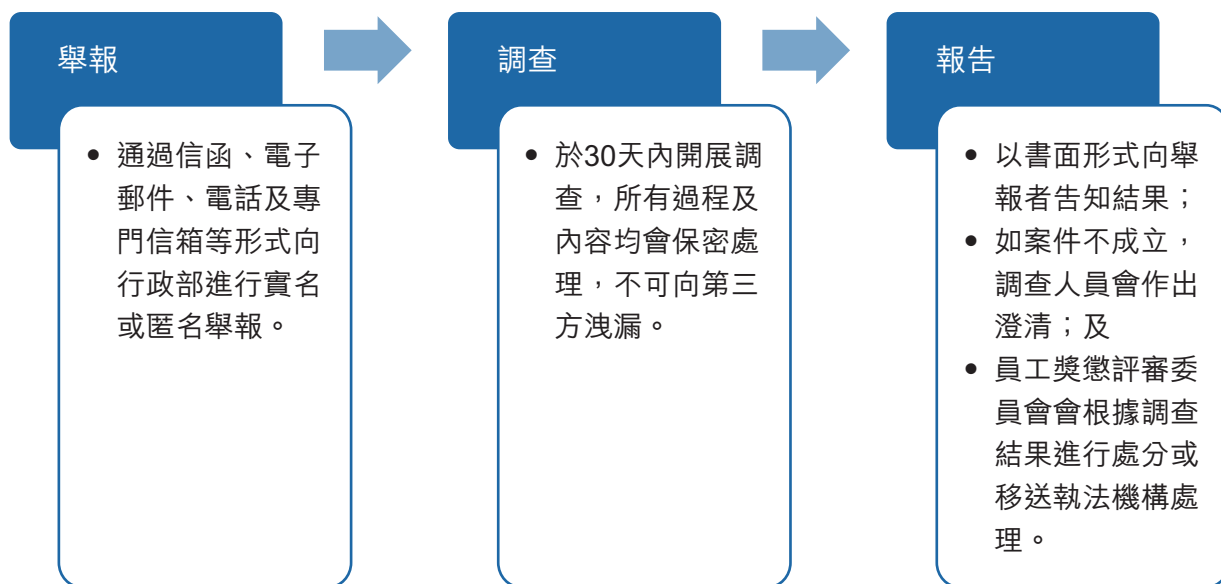
範疇	議題	法例法規(包括但不限於)	合規情況
社會	僱傭	<ul style="list-style-type: none"> <li>• 《中華人民共和國勞動法》</li> <li>• 《中華人民共和國社會保險法》</li> <li>• 《中華人民共和國就業促進法》</li> <li>• 《中華人民共和國勞動合同法》</li> <li>• 《住房公積金管理條例》</li> </ul>	並無對本集團造成重大影響的相關違法及違規事件
	健康與安全	<ul style="list-style-type: none"> <li>• 《中華人民共和國安全生產法》</li> <li>• 《中華人民共和國職業病防治法》</li> <li>• 《中華人民共和國消防法》</li> <li>• 《中華人民共和國社會保險法》</li> </ul>	並無對本集團造成重大影響的相關違法及違規事件
	勞工準則	<ul style="list-style-type: none"> <li>• 《中華人民共和國勞動法》</li> <li>• 《中華人民共和國勞動合同法》</li> <li>• 《中華人民共和國未成年人保護法》</li> <li>• 《中華人民共和國婦女權益保障法》</li> <li>• 《中華人民共和國禁止使用童工規定》</li> </ul>	並無對本集團造成重大影響的相關違法及違規事件

範疇	議題	法例法規(包括但不限於)	合規情況
社會	產品責任	<ul style="list-style-type: none"> <li>• 《中華人民共和國產品質量法》</li> <li>• 《中華人民共和國專利法》</li> <li>• 《中華人民共和國消費者權益保護法》</li> <li>• 《中華人民共和國廣告法》</li> <li>• 《中華人民共和國商標法》</li> </ul>	並無對本集團造成重大影響的相關違法及違規事件
	反貪污	<ul style="list-style-type: none"> <li>• 《中華人民共和國反洗錢法》</li> <li>• 《中華人民共和國反不正當競爭法》</li> <li>• 《中華人民共和國刑法》</li> <li>• 《中華人民共和國招標投標法》</li> </ul>	並無對本集團造成重大影響的相關違法及違規事件，以及任何針對本集團及員工提出已審結的貪污訴訟案件

## 反貪污

本集團倡導廉潔文化，對貪污、舞弊、腐敗採取零容忍態度，並制定了嚴格的內部規章制度。《員工組織管理制度》列明有關營運操守的要求，為員工提供清晰的指示，當中包括禁止貪污、賄賂、欺詐或其他損害合規性、公平性及本集團利益的行為等。同時，本集團監控營運操守，確保營運的合規性。為提高董事及員工的反貪意識，本集團定期發放相關資訊，並每兩年至少進行一次重點培訓，當中涵蓋相關法例法規、最新趨勢及個案分享。本集團董事及員工於2022年接受了反貪污重點培訓。

為進一步加強營運中各範疇的運作，本集團設有投訴舉報管理制度。若發現任何違規行為，員工可向相關部門及人員舉報經合理懷疑的貪污事宜，而行政部亦會隨即展開調查。



## 供應鏈管理

為能有效地管理及識別供應商的环境及社會風險，本集團建立了《採購管理制度》，當中設有專門條款－供應商環境及社會風險政策準則。本集團在聘用供應商時，除了考慮供應商的信譽、穩定性、質量等表現，亦將其環境及社會風險納入考量。員工或部門會審核後，本集團將聘用合規及表現良好的供應商為合作夥伴。相關要求及程序適用於所有供應商<sup>1</sup>。

管理要求	
環境	<ul style="list-style-type: none"> <li>採用低污染能源或設備；</li> <li>採取噪音污染預防措施；及</li> <li>針對不同資源使用制訂減排措施。</li> </ul>
社會	<ul style="list-style-type: none"> <li>已制定職業安全與健康相關措施及政策，並為員工提供安全的工作環境；</li> <li>未有聘請任何童工或強制勞工，並致力保障員工權益；及</li> <li>遵守相關法例法規，並沒有違規紀錄。</li> </ul>

<sup>1</sup> 於本報告期，本集團因內部數據存取問題，未能確保數據準確性。為維持數據準確度，本集團未有披露供應商相關數據。

## 產品責任

本集團明白提供優良產品及服務、保障所有資料的機密性、維護知識產權是企業可持續發展的關鍵，故此，本集團制訂了一系列規章制度，包括《無形資產管理制度》、《煤礦礦區安全與生產內控管理制度》、《客戶私隱保護規定》、《銷售合同及銷售流程管理制度》、《檔案管理實施辦法》及《商業秘密保密制度》等政策及指引，以指導及監督營運過程。

<b>提升產品質量及安全性</b>	為提高產品質量及安全性，本集團已成立安全質量標準化領導小組，由礦長出任組長，帶領安全員、技術員、技術工人等成員開展安全質量標準化的檢查及考核工作。此外，該小組負責審視當月的質量管理過程，以及就相關問題擬定改善措施及下月計劃。為進一步加強監管，本集團會於每月中旬及下旬進行安全質量檢查及考核，確保其監控程序的合規性。
<b>客戶資料及意見管理</b>	本集團重視客戶隱私及意見，客戶若有意見，可通過銷售部與本集團溝通，或向業務員或業務部提出意見或建議，以協助本集團完善其產品及服務。同時，為確保客戶隱私，本集團明文規定任何人士及員工均不可洩露任何資料及機密，機構或人士需持有證明文件才可接觸相關資料。於本報告期，本集團未有發現任何違反客戶隱私相關法例法規的事宜。
<b>知識產權管理</b>	本集團所有的無形資產均由行政部負責，並按保密制度實施管理，以確保其合規性。同時，本集團承諾會確保合作夥伴的知識產權不會被侵犯。於本報告期，本集團未有發現任何違反知識產權相關法例法規的事宜。



## 保護環境 貢獻雙碳目標

本集團深明環境保護的重要性，並堅守綠色營運模式，同時制定全面及合適的內部監控機制，以確保本集團環境保護政策的有效執行。與此同時，本集團會不時檢視自身的營運方針及策略，並適時訂定有關排放量、廢棄物、水資源及能源的環境目標，以在營運中貫徹綠色理念。

### 政策一覽

《環保工作制度》  
《種植灌木政策》

《氣候變化政策》

### 排放物

由於業務特性，本集團的營運中會不可避免地產生影響環境的排放物，包括空氣污染物、溫室氣體排放及廢棄物。為減少對環境的影響，本集團嚴格遵守相關法例法規，並建立內部制度，以管理排放物及落實相應措施，致力減少排放物。

#### 營運設備

- 採用較低碳及低污染的設備；及
- 更換因零件老化而令污染物或溫室氣體排放量上升的設備。

#### 員工意識

- 鼓勵使用公共交通工具；及
- 鼓勵使用網上會議，例如電話會議、視訊會議，以減少商務旅行的需求。

## 溫室氣體排放

於本報告期，本集團共排放1,173.7千克氮氧化物、1.4千克硫氧化物和72.4千克可吸入懸浮粒子。同時，本集團共排放51,595.2噸二氧化碳當量的溫室氣體，相應密度為48.55噸二氧化碳當量／千噸原煤。本集團的溫室氣體排放量下降約42.6%。

空氣污染物 <sup>2</sup>	2022/23	2021/22	2020/21	單位
氮氧化物	1,173.7	1,187.1	2.5	千克
硫氧化物	1.4	1.7	7.4	千克
可吸入懸浮粒子	72.4	73.4	0.3	千克

溫室氣體排放 <sup>3</sup>	2022/23	2021/22	2020/21	單位
範圍1 — 直接溫室氣體排放	50,235.1 <sup>4</sup>	88,683.0 <sup>5</sup>	67,723.3 <sup>6</sup>	噸二氧化碳當量
範圍2 — 間接溫室氣體排放 <sup>7</sup>	1,355.9	1,143.2	890.7	噸二氧化碳當量
範圍3 — 其他間接溫室氣體排放 <sup>8</sup>	4.2	2.9	6.0	噸二氧化碳當量
溫室氣體總排放	51,595.2	89,829.1	68,620.1	噸二氧化碳當量
溫室氣體排放密度(以原煤產量計算)	48.55	47.80	47.71	噸二氧化碳當量 ／千噸原煤

<sup>2</sup> 參考《道路機動車大氣污染物排放清單編制技術指南(試行)》及《非道路移動源大氣污染物排放清單編制技術指南(試行)》。

<sup>3</sup> 參考《企業溫室氣體排放核算方法與報告指南發電設施(2022年修訂版)》、《2006年IPCC國家溫室氣體清單指南》及聯交所的《如何準備環境、社會及管治報告附錄二：環境關鍵績效指標匯報指引》。

<sup>4</sup> 包括煤礦露天開採甲烷排放、發電機燃燒柴油、車輛燃燒汽油、柴油和乙炔的排放。

<sup>5</sup> 包括煤礦露天開採甲烷排放、車輛燃燒汽油、柴油和乙炔的排放。

<sup>6</sup> 包括煤礦露天開採甲烷排放、車輛燃燒汽油和柴油的排放。

<sup>7</sup> 包括電力使用。

<sup>8</sup> 包括商務旅行的排放。

## 案例分享－礦區降塵環保

礦區的開發和運營會對當地環境和生態造成影響，尤其是粉塵污染會對空氣質量和當地居民的健康產生負面影響。為了改善礦區儲煤倉的環境，保護生態系統，本集團開展降塵環保項目，包括新篩分系統水霧降塵、水簾門及灑水車的使用。

新篩分系統水霧降塵系統通過在篩分過程中噴灑水霧來降低粉塵的產生及排放，從而減少空氣污染，改善空氣質量。此外，本集團於儲煤倉的出入口處使用水簾門，以有效隔離粉塵和霧霾，防止其外溢到礦區外部環境，減少對周邊居民的影響。同時，本集團使用灑水車在礦區灑水，有效降低地面粉塵的產生，並減少土壤侵蝕和水土流失，保護當地水資源和生態環境。

## 廢棄物

本集團於營運過程中並無產生有害廢棄物，而無害廢棄物則主要為生活垃圾和廚餘等。本集團嚴格遵守廢棄物相關規例，並訂定清晰的廢棄物處理程序，例如本集團會收集廢棄物後作堆填或焚燒處理。為減低廢棄物的產生量，本集團積極推廣源頭減廢理念，並將減少、重用、回收的理念融入廢棄物處理的環節。

減少	重用	回收
<ul style="list-style-type: none"><li>• 鼓勵使用可重用或補充的產品，例如可重複使用的食物容器和可更換筆芯的原子筆；及</li><li>• 按實際需求購買物資，以及鼓勵員工購買實際所需的食物，避免浪費。</li></ul>	<ul style="list-style-type: none"><li>• 回收廚餘並加工處理，轉化為肥料使用；</li><li>• 經過處理後的廢水用作降塵、灌溉灌木及植物；及</li><li>• 清潔使用後的容器，轉為其他用途。</li></ul>	<ul style="list-style-type: none"><li>• 於當眼處放置回收桶；及</li><li>• 於垃圾桶附近張貼回收標語，提高回收的意識。</li></ul>

於本報告期，本集團未有收集廢棄物相關數據。本集團了解管理廢棄物生產及處理的重要性，並會於未來制訂相關程序及措施，完善其數據收集系統，進一步作出更完善的披露。

## 資源使用

為實現礦產資源集約化，本集團通過一系列政策及措施，例如《環保工作制度》，管理資源及能源使用，以提高內部環保意識和降低非必要的能源使用量。同時，為管理資源及能源使用，本集團會於未來建立能源管理體系，制訂及定期檢討能源目標和指標，提升能源績效，達致可持續的營運模式。

### 營運設備

- 定期檢查維修設備，確保有效的能源消耗；及
- 更換舊式及耗電量過大的設備等。

### 員工意識

- 於當眼處張貼節能標示；及
- 關閉非使用中的設備。

## 能源使用

於本報告期，本集團的能源總耗量為3,229.9兆瓦時，相應密度為3.04兆瓦時／千噸原煤。本集團的能源使用量下降32.6%。

能源使用 <sup>9</sup>	2022/23	2021/22	2020/21	單位
直接能源	852.3 <sup>10</sup>	1,070.7 <sup>11</sup>	243.7 <sup>12</sup>	兆瓦時
間接能源 <sup>13</sup>	2,377.6	1,967.6	1,459.9	兆瓦時
能源總耗量	3,229.9	3,038.3	1,703.6	兆瓦時
能源耗量密度(以原煤產量計算)	3.04	1.62	1.18	兆瓦時／千噸原煤

## 水資源使用

水是地球珍貴的自然資源，本集團珍視水資源的使用，並通過已訂立的內部監控制度及措施，於營運點實施節水的目標。本集團於當眼處張貼省水提示標示，以提醒員工珍惜水資源，並安裝省水水龍頭，以節約用水。本集團沒有在求取水源方面的問題，亦承諾不會浪費水資源，以確保公民的水資源使用權。

於本報告期間，本集團共消耗90,096立方米的水資源，相應密度為84.8立方米／千噸原煤。因實施節水措施，本集團的總耗水量減少31.3%。

水資源使用	2022/23	2021/22	2020/21	單位
總耗水量	90,096	131,215	110,795	立方米
耗水量密度(以原煤產量計算)	84.8	69.8	77.0	立方米／千噸原煤

<sup>9</sup> 2021/22及2020/21的統計方式參考國際能源署的《能源統計手冊》。為更切合本集團實際情況，本報告期更新了能源耗量的計算方法，以《能源統計報表制度(2021年統計年報和2022年定期統計報表)》及《工程工具箱》中的平均低位發熱量作計算，並已重列2021/22的數據作比較。

<sup>10</sup> 包括發電機消耗的柴油及車輛消耗的汽油和柴油。

<sup>11</sup> 包括乙炔、車輛消耗的汽油和柴油。本集團因數據存取問題，部分燃油使用量是以每月使用量估算。

<sup>12</sup> 包括車輛消耗的汽油和柴油。

<sup>13</sup> 包括從第三方購買的電力。

## 環境及天然資源

由於業務特性，本集團的營運過程中難免導致水土流失、地下水污染等環境問題。為減少營運對環境的影響，本集團制定了一系列政策及措施，包括《環保工作制度》及《種植灌木政策》等。環保礦長會負責日常營運中的監管事宜，並定期召開環境保護工作例會，分析及管理環保問題。此外，本集團嚴格執行排污監管，並安排專人定期進行檢驗環境相關事宜，以降低對環境的影響。

### 案例分享：鋪設草皮、種植灌木

礦場的營運會影響土壤的穩定性，增加了沙塵暴出現的機率，影響營運所在地周圍的居民及業務的正常營運。為加強土地的承載力及穩定性，本集團定期種植灌木，讓植物根部抓緊深層土壤，以避免水土流失。於本報告期內，本集團在礦區種植了100棵樹木，品種包括榆樹及灌木，以吸收二氧化碳和其他有害氣體，同時釋放氧氣，有助於改善空氣質量。同時，樹木可以提供遮蔭和棲息地，吸引野生動物回到當地，進一步促進生態系統的多樣性和穩定性。

## 氣候變化

近年，氣候變化為地球帶來更多、破壞力更強的極端天氣等危機，為人類及商業社會造成了嚴重的損失。由於業務特性，本集團的營運與氣候變化有不容忽視的關係，為減低氣候變化的風險及應對其威脅，本集團制定《氣候變化政策》及相應措施，期望緩和自身帶來的影響，並提高集團的氣候適應力，在氣候變化下維持穩定業務營運。氣候變化帶來的影響不容忽視，包括頻繁暴雨有機會淹沒營運點、長期氣溫上升及降雨量不足使土壤水分流失等。

本集團針對業務性質及地理位置，已初步識別相關氣候風險，並計劃於未來進行更深入的氣候風險評估，進一步分析有關風險對集團的影響。為降低氣候變化對業務的影響，本集團會於日後因應不同的風險制訂進一步應對措施，降低風險的影響，以達致可持續營運。

風險	描述	應對
<b>實體風險</b>		
極端氣候事件頻現	氣候變化導致極端天氣頻發，其強度及破壞性亦同時增長。採礦場、設備及其他集團實體資產有機會因暴雨、乾旱等極端天氣受損，甚至威脅當地員工的安全，為整體營運帶來影響。	本集團制訂全面及合適的內部監控機制，以應對極端天氣造成的影響。同時，本集團選用節能環保設施，提高資源使用效益。
降雨模式改變	暴雨有機會引起洪水、山體滑坡及土石流事故，影響工作環境安全，並導致其他集團實體資產的損失。乾旱及極旱將直接影響採礦場的原水供應，影響業務運營。	

風險	描述	應對
<b>過渡風險</b>		
政策和法律	國家政策調整	碳排放及能源的政策及結構將因國家的雙碳目標而改變，不可再生能源的需求將會下降，導致本集團的發展空間受限。
	行業環境要求提高	為達成雙碳目標，國家提高對煤炭資源開發行業的環保要求及準則，增加違規風險、排放和合規成本。
本集團密切關注政策和法規變化情況，以即時應對最新的合規要求。同時，本集團積極開展節能減排行動，盡力在運營過程中減少對環境的破壞。		



風險	描述	應對
<b>過渡風險</b>		
市場	投資壓力加大	由於國際市場對責任投資的關注，煤炭投資的限制及難度增加。不少投資者退出煤炭開發項目，減少投資到煤炭行業的資金。
	煤炭需求下降	國際市場愈發重視及關注可持續發展、碳中和等議題，國家同時訂立雙碳目標及推動低碳經濟綠色轉型，煤炭的需求有機會持續下降。
技術	創新技術競爭	綠色科技發展及應用因綠色能源需求而增加，具有較前沿的煤礦建設和生產技術的企業將更具競爭力。

## 關愛社會 創造美好家園

本集團理解除了環境、僱傭及營運相關事宜，社區投資同樣是企業可持續發展中必不可少的元素。本集團致力履行企業社會責任，通過了解營運所在社區的需求，進行社區投資活動，為社會帶來正面影響。本集團制定了《社區投資、贊助及捐贈政策》等政策，以指導社會投資活動，協助當地社會的可持續發展。

於本報告期，本集團繼續利用自身的業務特性支持社區工作。為建立和諧美好的社區，本集團向奇台縣紅十字會捐款5萬元人民幣，以支援紅十字會的人道救援、醫療工作。

## 附錄

### 關鍵績效指標總覽

#### 環境績效

環境關鍵績效指標	2022/23	2021/22	2020/21	單位
<b>空氣污染物</b>				
氮氧化物	1,173.7	1,187.1	2.5	千克
硫氧化物	1.4	1.7	7.4	千克
可吸入懸浮粒子	72.4	73.4	0.3	千克
<b>溫室氣體排放</b>				
範圍1—直接溫室氣體排放	50,235.1	88,683.0	67,723.3	公噸二氧化碳當量
範圍2—能源間接溫室氣體排放	1,355.9	1,143.2	890.7	公噸二氧化碳當量
範圍3—其他間接溫室氣體排放	4.2	2.9	6.0	公噸二氧化碳當量
溫室氣體總排放量	51,595.2	89,829.1	68,620.1	公噸二氧化碳當量
溫室氣體密度(以原煤產量計算)	48.55	47.80	47.71	公噸二氧化碳當量/ 千噸原煤
<b>能源使用</b>				
直接能源	852.3	1,070.7	243.7	兆瓦時
間接能源	2,377.6	1,967.6	1,459.9	兆瓦時
能源總耗量	3,229.9	3,038.3	1,703.6	兆瓦時
能源密度(以原煤產量計算)	3.04	1.62	1.18	兆瓦時/千噸原煤
<b>水資源</b>				
總耗水量	90,096	131,215	110,795	立方米
耗水密度(以原煤產量計算)	84.8	69.8	77.0	立方米/千噸原煤

社會績效

社會關鍵績效指標		2022/23
<b>僱員人數<sup>14</sup></b>		
性別	男性	82
	女性	28
年齡	30歲或以下	15
	31-40歲	34
	41-50歲	21
	51歲或以上	40
僱傭類別	全職	104
	兼職	6
地區	烏魯木齊市	19
	木壘哈薩克自治縣	1
	新疆准東經濟技術開發區西黑山產業園	90
職級	一般員工	85
	中級管理人員	13
	高級管理人員	9
	總管級人員	3
總數		110

<sup>14</sup> 本報告期內，本集團沒有聘請其他工作者。

社會關鍵績效指標		2022/23
流失僱員(流失僱員比率) <sup>15</sup>		
性別	男性	5 (6.1%)
	女性	3 (10.7%)
年齡	30歲或以下	3 (20.0%)
	31-40歲	2 (5.9%)
	41-50歲	0 (0%)
	51歲或以上	3 (7.5%)
僱傭類別	全職	8 (7.7%)
	兼職	0 (0%)
地區	烏魯木齊市	1 (5.3%)
	木壘哈薩克自治縣	0 (0%)
	新疆准東經濟技術開發區西黑山產業園	7 (7.8%)
職級	一般員工	8 (9.4%)
	中級管理人員	0 (0%)
	高級管理人員	0 (0%)
	總管級人員	0 (0%)
總數		8 (7.3%)

<sup>15</sup> 流失僱員比率(百分比)= 該類別流失僱員人數/該類別報告年末的總僱員人數 x 100%。

社會關鍵績效指標		2022/23
新進僱員(新進僱員比率) <sup>16</sup>		
性別	男性	15 (18.3%)
	女性	6 (21.4%)
年齡	30歲或以下	8 (53.3%)
	31-40歲	6 (17.6%)
	41-50歲	6 (28.6%)
	51歲或以上	1 (2.5%)
僱傭類別	全職	21 (20.2%)
	兼職	0 (0%)
地區	烏魯木齊市	1 (5.3%)
	木壘哈薩克自治縣	0 (0%)
	新疆准東經濟技術開發區西黑山產業園	20 (22.2%)
職級	一般員工	19 (22.4%)
	中級管理人員	2 (15.4%)
	高級管理人員	0 (0%)
	總管級人員	0 (0%)
總數		21 (19.1%)

<sup>16</sup> 新進僱員比率(百分比)= 該類別新進僱員人數/該類別報告年末的總僱員人數 x 100%。

社會關鍵績效指標		2022/23
<b>僱員健康與安全<sup>17</sup></b>		
工傷人數		0
因工傷損失工作日數		0
<b>僱員培訓人數(受訓僱員比率)<sup>18</sup></b>		
性別	男性	51 (62.2%)
	女性	5 (17.9%)
職級	一般員工	40 (47.1%)
	中級管理人員	8 (61.5%)
	高級管理人員	6 (66.7%)
	總管級人員	2 (66.7%)
總數		56 (50.9%)
<b>僱員平均培訓時數<sup>19</sup></b>		
性別	男性	83.4
	女性	5.2
職級	一般員工	64.2
	中級管理人員	66.6
	高級管理人員	27.4
	總管級人員	29.3
總數		63.5

<sup>17</sup> 本集團於過去三年(包括本報告期)沒有發生因工亡故個案。

<sup>18</sup> 受訓僱員比率(百分比)=該類別受訓僱員人數/該類別報告年末的僱員總數 x 100%。

<sup>19</sup> 僱員平均培訓時數=該類別受訓僱員總時數/該類別報告年末的僱員總數。

聯交所《環境、社會及管治報告指引》索引

層面、一般披露及關鍵績效指標	內容	頁碼索引／備註
<b>強制披露規定</b>		
管治架構	(i) 披露董事會對環境、社會及管治事宜的監管。 (ii) 董事會的環境、社會及管治管理方針及策略，包括評估、優次排列及管理重要的環境、社會及管治相關事宜(包括對發行人業務的風險)的過程。 (iii) 董事會如何按環境、社會及管治相關目標檢討進度，並解釋它們如何與發行人業務有關連。	4-6, 10
匯報原則	重要性：環境、社會及管治報告應披露：(i)識別重要環境、社會及管治因素的過程及選擇這些因素的準則；(ii)如發行人已進行持份者參與，已識別的重要持份者的描述及發行人持份者參與的過程及結果。	3, 9-11
	量化：有關匯報排放量／能源耗用(如適用)所用的標準、方法、假設及／或計算工具的資料，以及所使用的轉換因素的來源應予披露。	3
	一致性：發行人應在環境、社會及管治報告中披露統計方法或關鍵績效指標的變更(如有)或任何其他影響有意義比較的相關因素。	3
匯報範圍	解釋環境、社會及管治報告的匯報範圍，及描述挑選哪些實體或業務納入環境、社會及管治報告的過程。	2

層面、一般披露及關鍵績效指標	內容	頁碼索引／備註
<b>A1排放物</b>		
一般披露	有關廢氣及溫室氣體排放、向水及土地的排污、有害及無害廢棄物的產生等的： (a) 政策；及 (b) 遵守對發行人有重大影響的相關法律及規例的資料。	19, 24, 26
A1.1	排放物種類及相關排放數據。	25, 33
A1.2	直接(範圍1)及能源間接(範圍2)溫室氣體排放量及密度。	25, 33
A1.3	所產生有害廢棄物總量及密度。	26
A1.4	所產生無害廢棄物總量及密度。	26
A1.5	描述所訂立的排放量目標及為達到這些目標所採取的步驟。	24-28
A1.6	描述處理有害及無害廢棄物的方法，及描述所訂立的減廢目標及為達到這些目標所採取的步驟。	24, 26
<b>A2資源使用</b>		
一般披露	有效使用資源(包括能源、水及其他原材料)的政策。	19, 24, 27
A2.1	按類型劃分的直接及／或間接能源總耗量及密度。	27-28, 33
A2.2	總耗水量及密度。	28, 33
A2.3	描述所訂立的能源使用效益目標及為達到這些目標所採取的步驟。	24, 27
A2.4	描述求取適用水源上可有任何問題，以及所訂立的用水效益目標及為達到這些目標所採取的步驟。	24, 28
A2.5	製成品所用包裝材料的總量及每生產單位估量。	鑑於其業務性質，本集團日常經營不涉及包裝材料的使用。



層面、一般披露 及關鍵績效指標	內容	頁碼索引/ 備註
<b>A3環境及天然資源</b>		
一般披露	減低發行人對環境及天然資源造成重大影響的政策。	19, 24, 29
A3.1	描述業務活動對環境及天然資源的重大影響及已採取管理有關影響的行動。	29
<b>A4氣候變化</b>		
一般披露	識別及應對已經及可能會對發行人產生影響的重大氣候相關事宜的政策。	24, 29
A4.1	描述已經及可能會對發行人產生影響的重大氣候相關事宜，及應對行動。	4-5, 29-32
<b>B1僱傭</b>		
一般披露	有關薪酬及解僱、招聘及晉升、工作時數、假期、平等機會、多元化、反歧視以及其他待遇及福利的： (a) 政策；及 (b) 遵守對發行人有重大影響的相關法律及規例的資料。	12, 14, 20
B1.1	按性別、僱傭類型、年齡組別及地區劃分的僱員總數。	34
B1.2	按性別、年齡組別及地區劃分的僱員流失比率。	35

層面、一般披露 及關鍵績效指標	內容	頁碼索引/ 備註
<b>B2健康與安全</b>		
一般披露	有關提供安全工作環境及保障僱員避免職業性危害的： (a) 政策；及 (b) 遵守對發行人有重大影響的相關法律及規例的資料。	12, 20
B2.1	過去三年(包括匯報年度)每年因工亡故的人數及比率。	37
B2.2	因工傷損失工作日數。	37
B2.3	描述所採納的職業健康與安全措施，以及相關執行及監察方法。	12-14
<b>B3發展及培訓</b>		
一般披露	有關提升僱員履行工作職責的知識及技能的政策。描述培訓活動。	12, 17
B3.1	按性別及僱員類別劃分的受訓僱員百分比。	37
B3.2	按性別及僱員類別劃分，每名僱員完成受訓的平均時數。	37
<b>B4勞工準則</b>		
一般披露	有關防止童工或強制勞工的： (a) 政策；及 (b) 遵守對發行人有重大影響的相關法律及規例的資料。	12, 20
B4.1	描述檢討招聘慣例的措施以避免童工及強制勞工。	16
B4.2	描述在發現違規情況時消除有關情況所採取的步驟。	16

層面、一般披露 及關鍵績效指標	內容	頁碼索引/ 備註
<b>B5供應鏈管理</b>		
一般披露	管理供應鏈的環境及社會風險政策。	18, 22
B5.1	按地區劃分的供應商數目。	22
B5.2	描述有關聘用供應商的慣例，向其執行有關慣例的供應商數目，以及相關執行及監察方法。	22
B5.3	描述有關識別供應鏈每個環節的環境及社會風險的慣例，以及相關執行及監察方法。	22
B5.4	描述在揀選供應商時促使多用環保產品及服務的慣例，以及相關執行及監察方法。	22
<b>B6產品責任</b>		
一般披露	有關所提供產品和服務的健康與安全、廣告、標籤及私隱事宜以及補救方法的： (a) 政策；及 (b) 遵守對發行人有重大影響的相關法律及規例的資料。	18, 21, 23
B6.1	已售或已運送產品總數中因安全與健康理由而須回收的百分比。	23
B6.2	接獲關於產品及服務的投訴數目以及應對方法。	23
B6.3	描述與維護及保障知識產權有關的慣例。	23
B6.4	描述質量檢定過程及產品回收程序。	23
B6.5	描述消費者資料保障及私隱政策，以及相關執行及監察方法。	23

層面、一般披露 及關鍵績效指標	內容	頁碼索引/ 備註
<b>B7反貪污</b>		
一般披露	有關防止賄賂、勒索、欺詐及洗黑錢的： (a) 政策；及 (b) 遵守對發行人有重大影響的相關法律及規例的資料。	18, 21
B7.1	於匯報期內對發行人或其僱員提出並已審結的貪污訴訟案件的數目及訴訟結果。	21
B7.2	描述防範措施及舉報程序，以及相關執行及監察方法。	21-22
B7.3	描述向董事及員工提供的反貪污培訓。	21
<b>B8社會投資</b>		
一般披露	有關以社區參與來了解營運所在社區需要和確保其業務活動會考慮社區利益的政策。	32
B8.1	專注貢獻範疇。	32
B8.2	在專注範疇所動用資源。	32